



VF Bedienungsanleitung



VF Fisch Finder Benutzerhandbuch

ÜBERSICHT	2
WIE FUNKTIONIERT SONAR.....	2
PRODUKTSPEZIFIKATION	3
PRODUKTLISTE	4
- Transmitter / Übermittler Liste	5
- Empfänger Liste	6
TASTENFUNKTIONEN.....	7
- Ein-/Ausschalten.....	7
- Display-Ansicht	8
ZUGRIFF AUF MENÜ-FUNKTIONEN.....	9
- Empfindlichkeit	10
- Hintergrundbeleuchtung (Nachtfischen)	11
- Fisch-Alarm.....	11
- Tiefenalarm (Untiefe).....	12
- Kontrast.....	12
- Vorschubgeschwindigkeit.....	13
- Fisch-Symbole und Fisch Tiefe.....	13
- Simulator Ein / Aus.....	14

Übersicht

Dieses erstaunliche Produkt wurde speziell für Hobby- und Profifischer entwickelt, um die Position der Fische, die Tiefe und die Bodenkontur des Wassers zu ermitteln.

Das Gerät kann im Ozean, Fluss oder See eingesetzt werden und eignet sich hervorragend für die Erkennung von Fischschwärmen in einem bestimmten Gebiet.

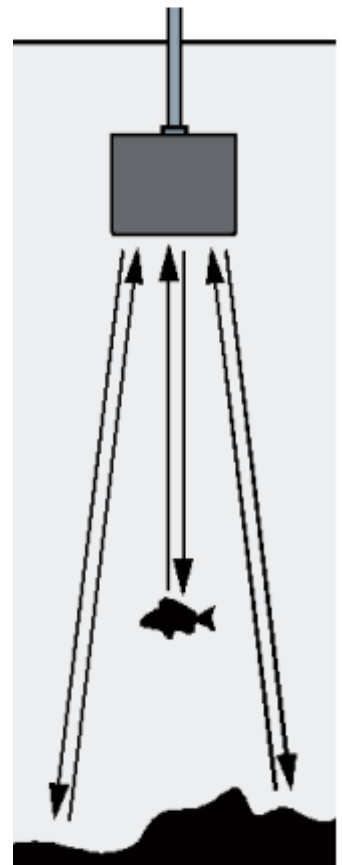
Mit seiner erstaunlichen und innovativen Technologie ist dieser Fischfinder das ideale Werkzeug, um die Fische zu Ihnen zu bringen!

Wie funktioniert Sonar

Die Sonartechnologie basiert sich auf Schallwellen.

Das System verwendet Sonar, um die Struktur, die Bodenkontur und -zusammensetzung sowie die Tiefe direkt unter dem Wandler zu lokalisieren und zu definieren.

Der Wandler sendet ein Schallwellensignal aus und bestimmt die Entfernung, indem er die Zeit zwischen der Übertragung der Schallwelle und der Reflexion der Schallwelle an einem Objekt misst. Anschließend verwendet er das reflektierte Signal zur Interpretation von Ort, Größe und Zusammensetzung eines Objekts.

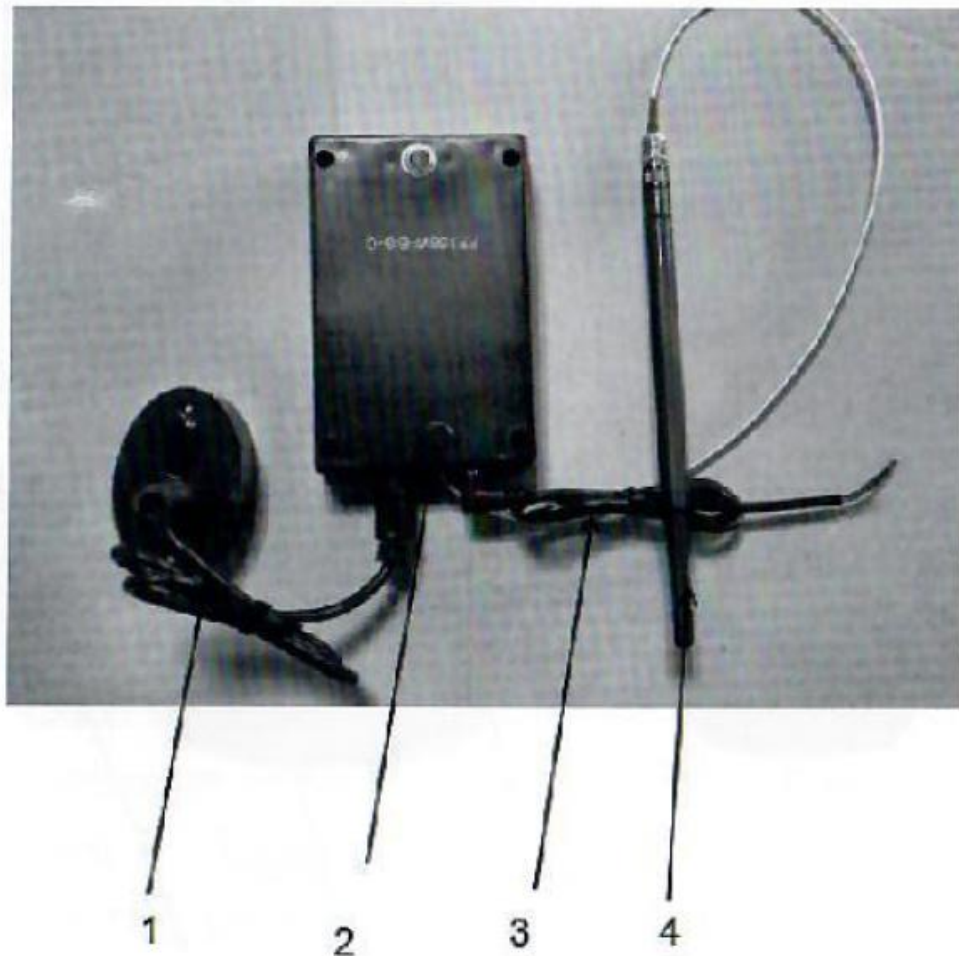


Modell	FF168W-BG
Display	4 Stufen Grautöne
Gegenbeleuchtung	Weißer LED
Stromaufnahme (Empfänger)	4 St. 5# Batterie
Stromaufnahme (Transmitter)	DC 12V
Erfassungswinkel	45°
Sonar-Frequenz	200KHz
Funkfrequenz	433.92MHz
Funkreichweite Max	300m (1000ft)
Tiefenbereich Min	0.6m (2ft)
Tiefenbereich Max	36m (120ft)
Betriebstemperatur	-20° – +70°C



1. Empfänger
2. Empfänger Batterie
3. Empfänger Antenne
4. Empfänger Stromkabel
5. Empfänger Ladegerät
6. Sonar-Wandler
7. Ovale wasserdichte Dichtung
8. Wasserdichte Dichtung
9. Kontermutter
10. Übermittler
11. Übermittler Antenne

- Transmitter / Übermittler Liste

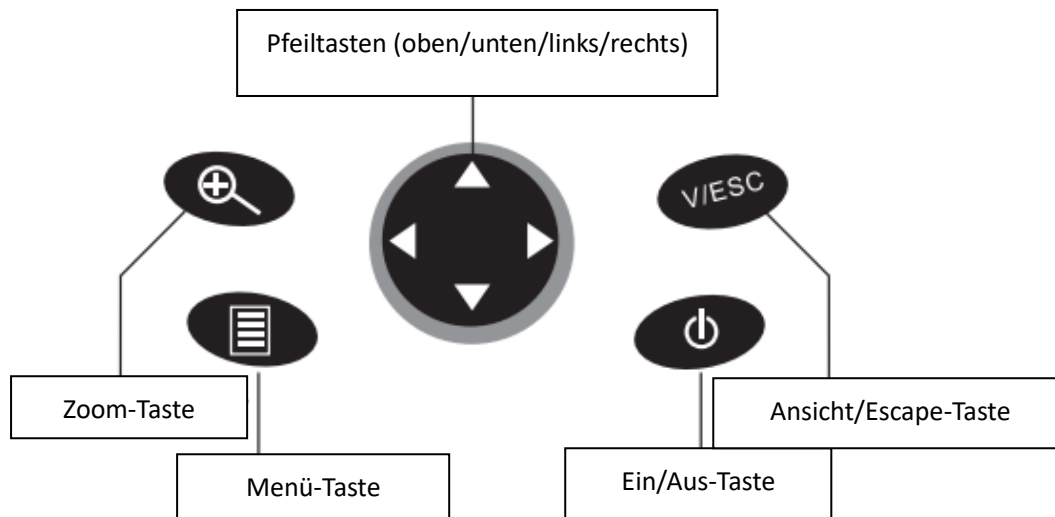


1. Sonar-Wandler
2. Transmitter (Übermittler)
3. Übermittler Kabel
4. Übermittler Antenne

- Empfänger Liste



1. Empfänger
2. Empfangsantenne
3. Empfänger Batterie-Box
4. Empfänger Batterie-Box Abdeckung
5. Empfänger Stromkabel



- Ein-/Ausschalten

Drücken Sie die Ein-/Aus-Taste und lassen Sie sie los, um das Gerät einzuschalten, die Ladeseite wird zuerst angezeigt. Nach einigen Sekunden beginnt das Gerät zu arbeiten.

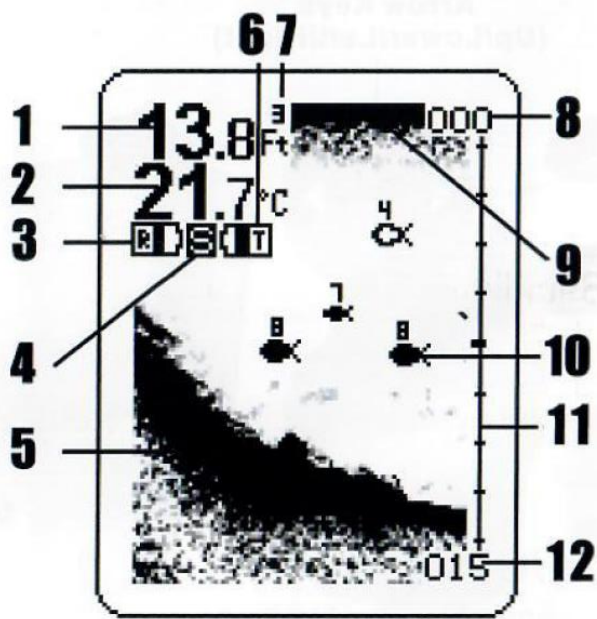
Laden...

Halten Sie die Ein-/Aus-Taste gedrückt, bis die Seite zum Herunterfahren angezeigt wird, und lassen Sie die Ein-/Aus-Taste los, um das Gerät auszuschalten.

Herunterfahren

Automatische Abschaltfunktion: Die Anzeige schaltet sich automatisch aus, wenn die Tiefenanzeige 5 Minuten lang kontinuierlich "---" anzeigt.

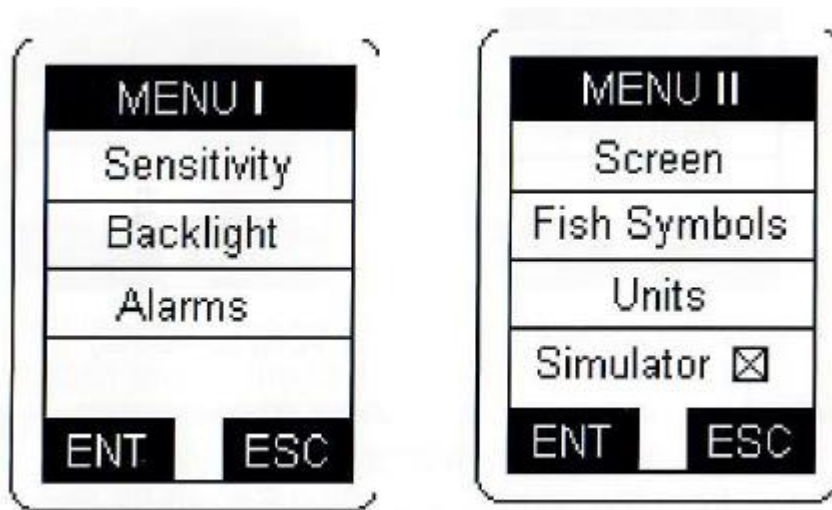
- Display-Ansicht



1. Wassertiefe
2. Wassertemperatur
3. Empfänger Batteriespannung
4. Simulator Anzeige
5. Untere Kontur
6. Anzeige des Batteriestands (Übermittler)
7. Kanalanzeige
8. Obere Grenze des Tiefenbereichs
9. Wasseroberfläche
10. Fisch-Symbol mit Tiefe
11. Tiefenskala
12. Untergrenze

Zugriff auf Menü-Funktionen

Wenn Sie die Menütaste drücken, erscheint vorübergehend "MENU 1", drücken Sie die Menütaste erneut, erscheint vorübergehend "MENU 2". Die Menütaste wird für den Zugriff auf das Menüsystem verwendet.

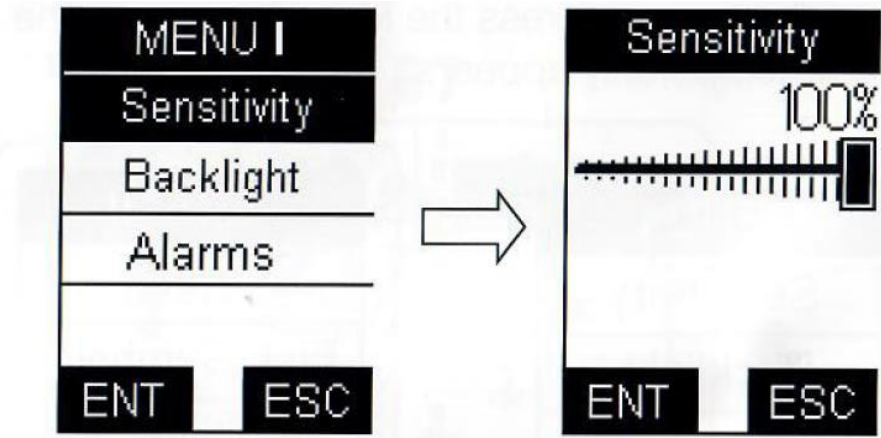


Wenn "MENU 1" ("MENU 2") erscheint, drücken Sie die obere oder untere Pfeiltaste, um einen Befehl zu markieren, und drücken Sie die Eingabe-/Zoom-Taste, um dieses Untermenü aufzurufen, oder drücken Sie die "ESC"-Taste, um zum Hauptbildschirm zurückzukehren.

Drücken Sie im Untermenü die obere oder untere Pfeiltaste, um einen Befehl zu markieren, und drücken Sie die linke oder rechte Taste, um den Wert zu ändern.

Drücken Sie zu diesem Zeitpunkt die Eingabe-/Zoom-Taste, um diese Änderungen zu speichern und zum Hauptmenü zurückzukehren, oder drücken Sie die "ESC"-Taste, um den Vorgang zu beenden.

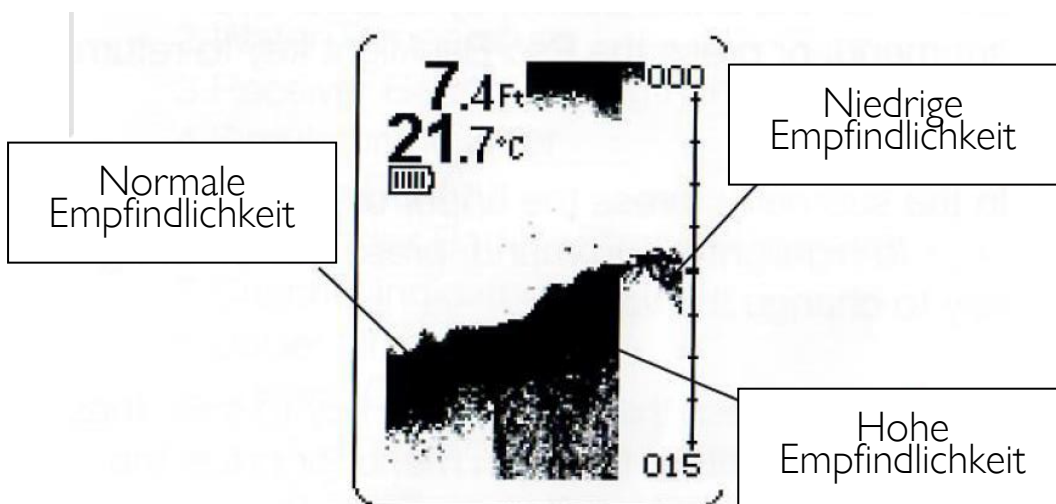
- Empfindlichkeit



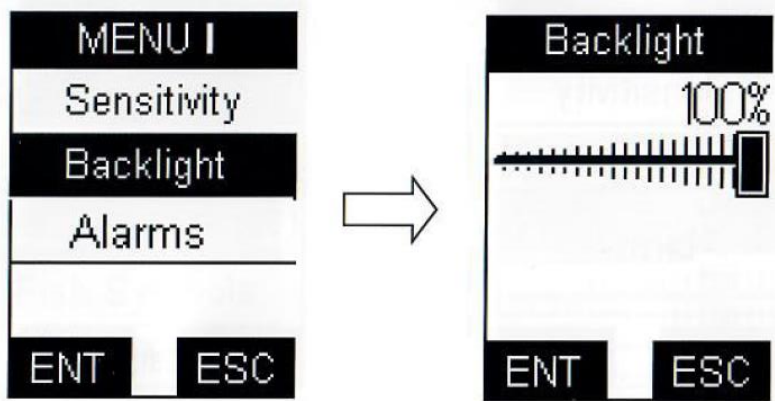
Gespeicherte Einstellung, 1% bis 100%.

Die Empfindlichkeit steuert die Fähigkeit des Geräts zur Aufnahme von Echos. Wenn Sie mehr Details sehen möchten, versuchen Sie, die Empfindlichkeit nach und nach zu erhöhen.

Wählen Sie eine höhere Zahl, um kleinere Sonar>Returns auf dem Bildschirm anzuzeigen, oder eine niedrigere Zahl, um Unschärfen auf dem Bildschirm zu entfernen. Die Einstellung der Empfindlichkeit wirkt sich auch darauf aus, wie Sonarrückmeldungen als Fischsymbole identifiziert werden - bei einer höheren Einstellung werden mehr Fische erkannt, bei einer niedrigeren Einstellung weniger.



- Hintergrundbeleuchtung (Nachtfischen)

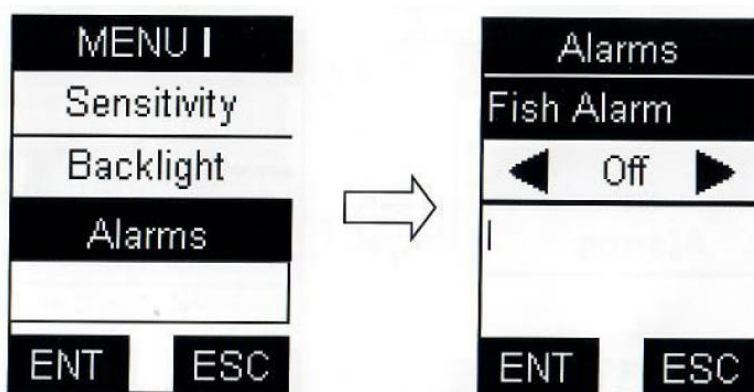


Gespeicherte Einstellung, aus, 10% bis 100%.

Der Benutzer kann die Hintergrundbeleuchtung umschalten oder die Helligkeit nach Bedarf einstellen. Außerdem kann durch Drücken der "ESC"-Taste die Hintergrundbeleuchtung im Hauptbildschirm eingeschaltet werden.

Bitte beachten Sie: Ein kontinuierlicher Betrieb der Hintergrundbeleuchtung verringert die Batterielebensdauer des Geräts erheblich.

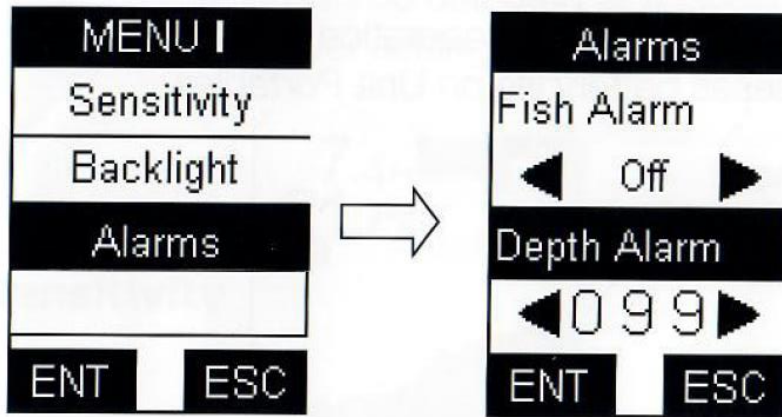
- Fisch-Alarm



Gespeicherte Einstellung

Wählen Sie "Aus" für keinen Fischalarm. Oder wählen Sie "Ein", um den Alarm einzuschalten. Ein akustischer Alarm ertönt, wenn die Fischsymbole auf dem Bildschirm erscheinen.

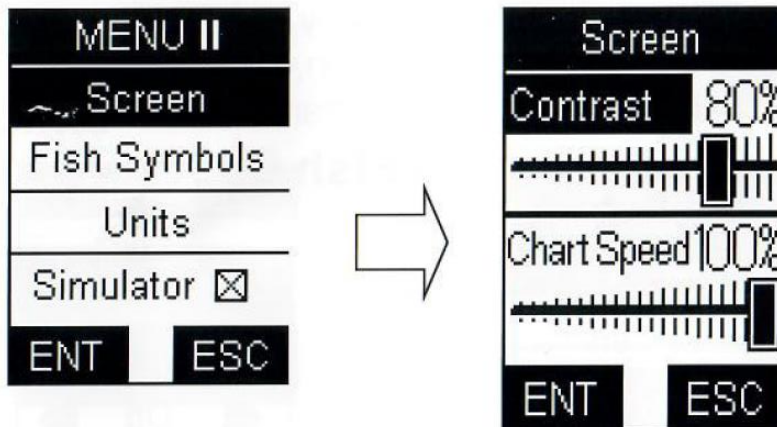
- Tiefenalarm (Untiefe)



Gespeicherte Einstellungen

Wählen Sie "OFF" für keinen Tiefenalarm, wählen Sie eine Zahl von 3-99, um den Alarm-Tiefenpunkt einzustellen und ihn einzuschalten. Ein akustischer Alarm ertönt, wenn die Tiefe gleich oder kleiner als die Einstellung ist.

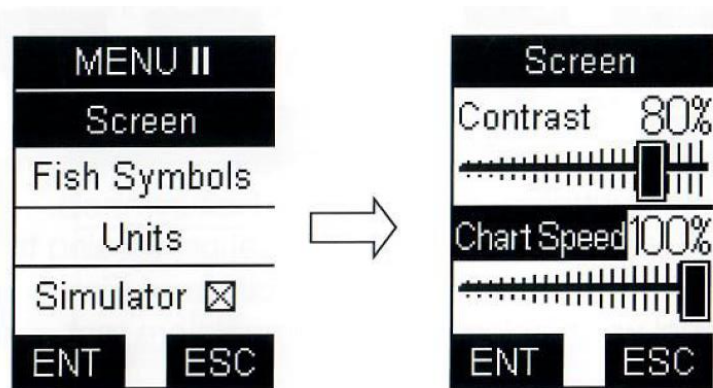
- Kontrast



Gespeicherte Einstellung, 10% bis 100%

zwischen Fischen und anderen schwebenden Objekten wie Trotlines, Unterwasserschwimmern, Luftblasen usw. unterscheiden.

- Vorschubgeschwindigkeit

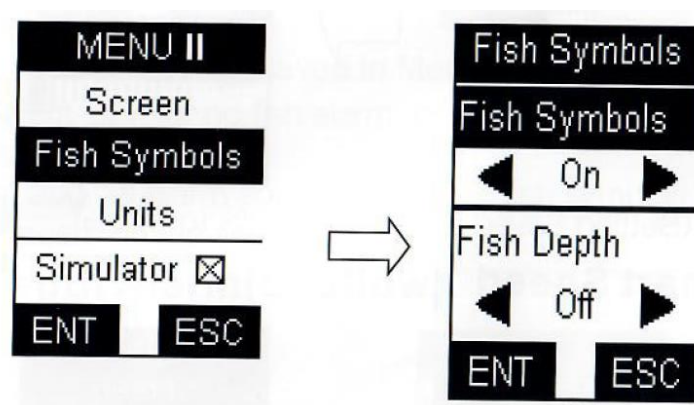


Gespeicherte Einstellung, 10% bis 100%

Wählen Sie eine Einstellung von 10 % - 100 %, um die Vorschubgeschwindigkeit zu erhöhen oder zu verringern, wobei 10 % die langsamste und 100 % die schnellste Vorschubgeschwindigkeit ist.

Außerdem wird durch Drücken der Power-Taste das Bildschirmdiagramm gestoppt; drücken Sie die Power-Taste erneut, um das Bildschirmdiagramm wiederherzustellen.

- Fisch-Symbole und Fisch Tiefe

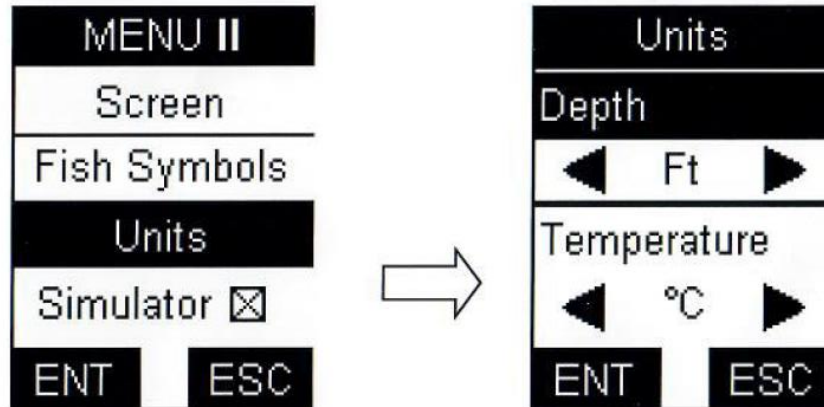


Gespeicherte Einstellung

Wählen Sie entweder "Aus", um "rohe" Sonarrückmeldungen vom schmalen Strahl anzuzeigen, oder "Ein", um Fischsymbole anzuzeigen. Das Fischsymbol verwendet eine erweiterte Signalverarbeitung, um Sonarrückmeldungen zu interpretieren, und zeigt ein Fischsymbol an, wenn bestimmte Anforderungen erfüllt sind.

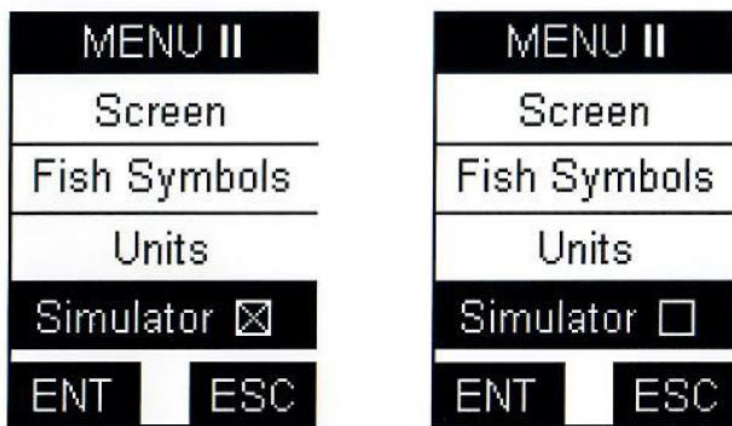
Eine ausgewählte Anzahl möglicher Fischrückgaben wird mit der zugehörigen Tiefe angezeigt.

Units



Gespeicherte Einstellung, Ft/m, °F/°C

- Simulator Ein / Aus



Der Simulator ist ein sehr leistungsfähiges Werkzeug, das den Betrieb auf dem Wasser simuliert. Benutzen Sie den Simulator, um den Umgang mit dem Fischfinder zu erlernen, bevor Sie Ihr Boot zu Wasser lassen. Der Simulatoranzeiger ist auf dem Bildschirm sichtbar, wenn der Simulator auf "Ein" gestellt ist.